



**2015**

**MAS Brána Písecka, z.s.**

Čížová 75, 398 31 Čížová

[www.branapisecka.cz](http://www.branapisecka.cz)

# VÝROČNÍ ZPRÁVA





# 2015

## OBSAH

### O MAS:

Identifikační údaje

Území MAS Brána Písecka

Členové a orgány MAS

Zaměstnanci MAS

### Činnost v roce 2015:

Standardizace MAS

Strategie CLLD

Projekt: Monitoring a evaluace jihozápadní části Jižních Čech

Cykloakce: Jihočeskou krajinou za šunkovou vidinou IX.



# 2015

# O MIAS

## Identifikační údaje

**Přesný název:**

Místní akční skupina Brána Písecka, z.s.

**Adresa:**

Čížová 75, Čížová 398 31

**Kontakt:**

email: [info@branapisecka.cz](mailto:info@branapisecka.cz)

tel.: 602 113 600

[www.branapisecka.cz](http://www.branapisecka.cz)

**IČ:** 270 47 792

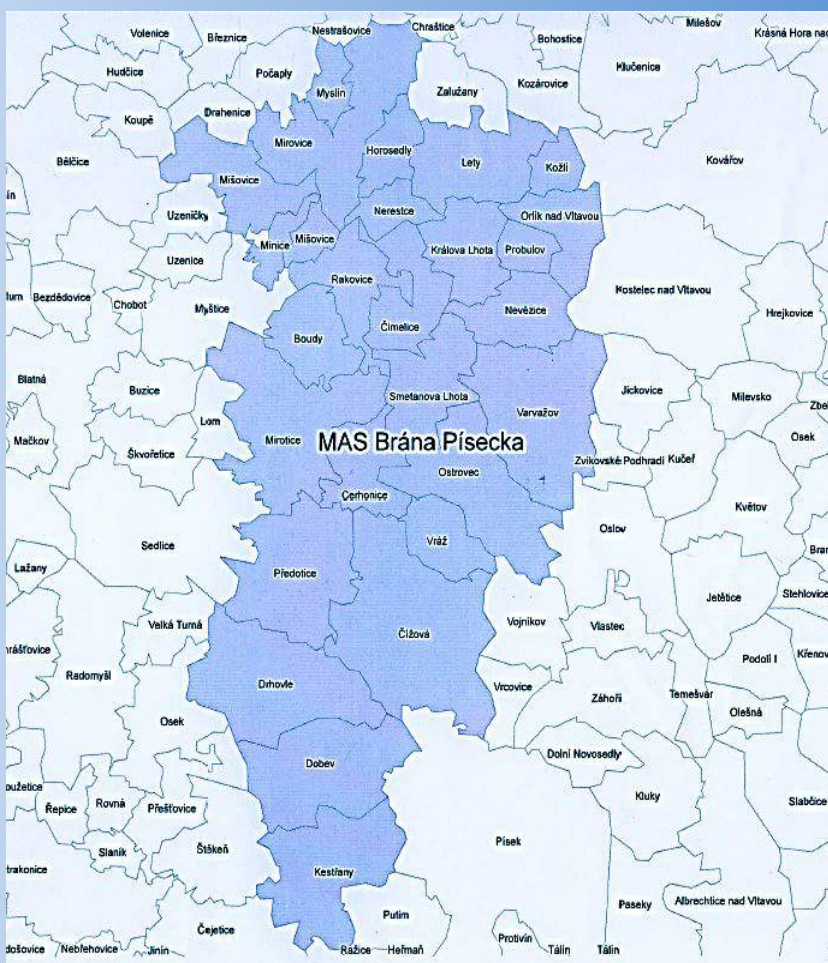
**Registrace:** VS/1-1/65706/06-R ze dne 16. 11. 2006

## Území MAS Brána Písecka

Místní akční skupina Brána Písecka vznikla ve formě občanského sdružení v listopadu 2006. Iniciátorem jejího vzniku byl Dobrovolný svazek obcí severního Písecka, který tímto připravil možnost spolupráce veřejného a neziskového sektoru s podnikatelskými subjekty.

Dne 1. 1. 2014 nabyl účinnosti zákon č. 89/2012 Sb., občanský zákoník, podle kterého se občanská sdružení transformují na spolky.

Rozloha území MAS BP zaujímá katastrální území 2 měst a 24 obcí. Celková rozloha činí 360,58 km<sup>2</sup>. Region má čistě venkovský charakter s nízkou hustotou osídlení. Na území trvale žije 10 781 obyvatel (k 1. 1. 2014).



## Členové MAS Brána Písecka

MAS Brána Písecká má k 1. 1. 2016 celkem 27 členů. Noví členové jsou přijímáni na základě vlastní přihlášky, která je mimo jiné přístupná na internetových stránkách MAS. Členem mohou být fyzické i právnické osoby sídlící nebo působící na území působnosti spolku a o přijetí za člena rozhoduje rada na základě výše zmíněné přihlášky.

Členská základna se (dle právní subjektivity) dělí na veřejný, soukromý a neziskový sektor. Veřejný sektor zaujímají obce, města a dobrovolné svazky obcí, soukromý pak právnické a fyzické osoby podnikatele a do neziskového sektoru spadají neziskové organizace (např. SDH, aj.).

Podle převažujícího zaměření činnosti se členové dělí ještě do šesti zájmových skupin, a to: dobrovolný svazek obcí (DSO), obec (O), podnikatelé v zemědělském sektoru (Zem. s.), podnikatelé v nezemědělském sektoru (Nezem.), sbory dobrovolných hasičů (SDH) a nestátní neziskové organizace (NNO).

<i>Zájmová skupina</i>	<i>Počet členů</i>	<i>%</i>
<b>DSO</b>	1	4 %
<b>O</b>	9	33 %
<b>Zem. s.</b>	8	30 %
<b>Nezem.</b>	3	11 %
<b>SDH</b>	5	19 %
<b>NNO</b>	1	4 %

# ČLENOVÉ

## Veřejný sektor:

### **1. Dobrovolný svazek obcí severního Písecka**

zastoupený předsedou: Zdeněk Bárta

IČ 69103518

Čimelice 60, 398 04 Čimelice

### **2. Obec Horosedly**

zastoupena starostkou: Lada Hašková

IČ 583961

Horosedly 21, 398 06 Horosedly

### **3. Obec Rakovice**

zastoupena starostou: Miroslav Sedláček

IČ 512061

Rakovice 119, 398 04 Čimelice

### **4. Obec Nerestce**

zastoupena starostou: Vladimír Macoun

IČ 511731

Nerestce 4, 398 04 Čimelice

### **5. Obec Drhovle**

zastoupena starostou: Jiří Bláha

IČ 249645

Drhovle 34, 397 01 Písek

### **6. Obec Boudy**

zastoupena starostkou: Libuše Bělová

IČ 511706

Boudy 82, 398 04 Čimelice

### **7. Obec Smetanova Lhota**

zastoupena starostou: Slavomír Harbáček

IČ 250121

Smetanova Lhota 85, 398 04 Čimelice

### **8. Obec Nevězice**

zastoupena starostou: Josef Pobřísl

IČ 511757

Nevězice 80, 398 04 Čimelice

### **9. Město Mirovice**

zastoupeno starostkou: Mgr. Martina Mikšíčková

IČ 249840

Nám. Mikoláše Alše 18, 398 01 Mirovice

### **10. Obec Čížová**

zastoupena starostou: Ing. Tomáš Korejs

IČ 249602

Čížová 75, 398 31 Čížová

zastoupení: Marcela Vašínová  
IČ 482 03 645

Cerhonice 52, 398 04 Čimelice

**12. ZD Čížová**

zastoupení: Ing. Pavel Čapek

IČ 112283

Čížová 85, 398 31 Čížová

**13. Jan Hříděl**

soukromý podnikatel

IČ 482 21 376

Horosedly 22, 398 06, Horosedly

**14. Martin Král**

soukromý podnikatel

IČ 606 23 489

Cerhonice 72, 398 04 Čimelice

**15. Roman Čarek**

soukromý podnikatel

IČ 182 78 710

Čížová 20, 398 31 Čížová

**16. Ing. Václav Mastný**

soukromý podnikatel

IČ 418 87 590

Rakovice 106, 398 04 Čimelice

**17. Ing. František Šíp**

soukromý podnikatel

IČ 466 65 811

Smetanova Lhota 31, 398 04 Čimelice

**18. Josef Souček**

soukromý podnikatel

IČ 638 60 791

Čížová 34, 398 31 Čížová

**19. Václav Hubáček**

soukromý podnikatel

IČ 123 35 932

Jana Čarka 2513, 397 01 Písek

**20. Václav Bílek**

soukromý podnikatel

IČ 608 66 411

Čížová 38, 398 31 Čížová

**21. Stanislav Martinec**

soukromý podnikatel

IČ 438 53 706

Čížová 37, 398 31 Čížová

**Soukromý sektor:**

**11. CEF, s.r.o.**



# 2015

zastoupení: Jaroslav Čížek  
IČ 709 54 208  
Horosedly 4, 398 06 Horosedly

**23. SDH Čimelice**

zastoupení: Dušan Vokatý  
IČ 690 92 621  
Čimelice 60, 398 04 Čimelice

**24. SDH Čížová**

zastoupení: Milan Holub  
IČ 708 02 971  
Čížová 75, 398 31 Čížová

**25. SDH Nerestce**

zastoupení: Jan Beneš  
IČ 709 54 194  
Nerestce 18, 398 04 Čimelice

**26. SDH Bošovice**

zastoupení: Bc. Daniel Fošum  
IČ 708 01 282  
Čížová 20, 398 31 Čížová

**27. Nevězický zvon**

zastoupení: Eva Volfová  
IČ 1776363  
Nevězice 80, 398 04 Čimelice

Neziskový sektor:  
**22. SDH Horosedly**





# 2015

## Orgány MAS Brána Písecka

### 1. Valná hromada

Je nejvyšším orgánem a tvoří ji všichni členové spolku, přičemž veřejný sektor ani žádná ze zájmových skupin nepřesahuje více než 49 % hlasovacích práv. Valná hromada zasedá nejméně jedenkrát ročně.

### 2. Rada spolku

Je rozhodovacím orgánem spolku a za svou činnost odpovídá valné hromadě. Funkční období rady je dvouleté a členství v ní vzniká volbou na valné hromadě na základě návrhu některého ze členů. Rada zasedá nejméně třikrát za rok.

### 3. Předseda, místopředseda

Předseda je statutárním orgánem spolku, naplňuje rozhodnutí rady a zastupuje spolek navenek, jedná jeho jménem a rozhoduje o běžných záležitostech spolku. V nepřítomnosti zastupuje předsedu místopředseda. Předseda i místopředseda je volen radou spolku.

### 4. Výběrová komise

Je výběrovým orgánem spolku. Jejím členem může být člen spolku působící na území MAS, funkční období je jednorozční a člen může být volen opakovaně. VK provádí zejména předvýběr projektů a navrhuje jejich pořadí dle přínosu.

### 5. Kontrolní komise

Je kontrolním orgánem spolku, za svou činnost odpovídá valné hromadě. Člen KK musí být volen z členů spolku, funkční období je dvouleté a členství je neslučitelné s členstvím v jiném orgánu spolku.

Další informace, práva a povinnosti orgánů spolku jsou uvedeny ve stanovách MAS BP.



# 2015

## ORGÁNY

### Aktuální složení orgánů MAS BP

**Předseda:** Roman Čarek (statutární zástupce)

**Místopředseda:** Jan Hřídel

**Rada:** Ing. Pavel Čapek (ZD Čížová), Roman Čarek, Zdeněk Bárta (DSO SP), Lada Hašková (Obec Horosedly), Eva Volfová (Nevězický zvon)

**Výběrová komise:** Jiří Bláha (Obec Drhovle), Ing. Tomáš Korejs (Obec Čížová), Ing. Václav Mastný, Jan Hřídel, Jan Beneš (SDH Nerestce)

**Kontrolní komise:** Josef Pobříslo (Obec Nevězice), Slavomír Harbáček (Obec Smetanova Lhota), Václav Hubáček, Dušan Vokatý (SDH Čimelice), Václav Bílek

### Zaměstnanci MAS

V září 2015 přijala MAS Brána Písecka dva nové zaměstnance kanceláře.

#### Aktuální obsazení kanceláře:

**Předseda:** Roman Čarek

**Vedoucí kanceláře:** Mgr. Lucie Marešová

**Manažerka MAS:** Ing. Michaela Vítovcová

Bc. Hana Čarková

## Proces standardizace MAS

MAS dle pravidel Metodiky pro standardizaci místních akčních skupin v programovém období 2014 – 2020 podala žádost o standardizaci MAS. Standardy MAS představují požadavky, které MAS musí splňovat pro to, aby obdržela Osvědčení o splnění standardů a mohla požádat o podporu implementace své Strategie komunitně vedeného místního rozvoje. V procesu standardizace je kladen důraz zejména na to, aby MAS byla otevřeným místním partnerstvím a všechny činnosti vykonávané vůči poskytovatelům dotací, žadatelům o dotace i široké veřejnosti byly transparentní a nediskriminační. MAS Brána Písecka splnila všechny podmínky stanovené Metodikou pro standardizaci a dne 27. 10. 2015 jí bylo vystaveno Osvědčení o splnění standardů.



## OSVĚDČENÍ

### O SPLNĚNÍ STANDARDŮ MAS

MAS BRÁNA PÍSECKA z.s.

IČ: 27047792

splňuje požadavky stanovené Metodikou pro standardizaci místních akčních skupin v programovém období 2014-2020

Ing. Lucie  
Krumpholcová

Digitálně podepsal Ing. Lucie Krumpholcová  
DN: cn=Ing. Lucie Krumpholcová, o=Ministerstvo  
zemědělství (IČ: 00020478), ou=Osobní strategie  
a implement. org II a IV, ou=100202562, c=cs;  
Lucie Krumpholcová, serialNumber=P278151,  
st=veřejnosti osvědčení  
Datum: 2015.10.27 11:50:10 +0100'

## Strategie CLLD

### SCLLD v programovém období 2014 – 2020

Pracovníci MAS se v srpnu 2015 zúčastnili důležitého informačního semináře ke *strategiím komunitně vedeného místního rozvoje* konaného v Národním domě v Praze.

MAS dále získávala informace a měla možnost konzultovat své otázky ohledně tvorby Strategie například na dvoudenním workshopu konaném v listopadu 2015 v Černé v Pošumaví. Účast na seminářích a workshopech přinesla zaměstnancům MAS cenné informace a dobré zorientování v problematice tvorby SCLLD. Finalizace Strategie byla provedena v souladu s Metodickým pokynem pro využití integrovaných nástrojů v programovém období 2014 – 2020 a programovými dokumenty IROP, PRV a OPZ.

MAS před podáním využila možnost osobně konzultovat pracovní verzi Strategie s externím hodnotitelem Ministerstva pro místní rozvoj.

Konečná verze Strategie CLLD byla dne 25. 11. 2015 schválena Valnou hromadou MAS. Následně 26. 11. 2015 byla prostřednictvím systému MS 2014+ podána žádost o podporu realizace SCLLD na území MAS Brána Písecka pro období 2014 – 2020.



**Workshop Černá v  
Pošumaví**



## Podpora Strategie CLLD

Na základě schválené Strategie komunitně vedeného místního rozvoje a finančního plánu na období **2016 – 2023** bude moci MAS Brána Písecka čerpat na jednotlivá opatření finanční prostředky ze třech operačních programů, a to z:

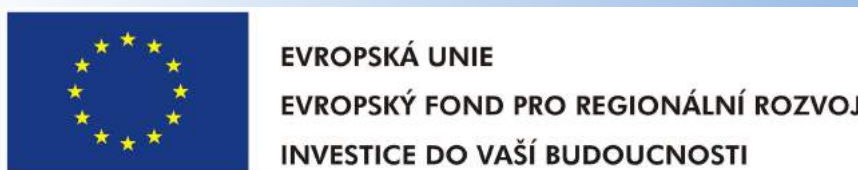
*Integrovaného operačního programu (IROP),*

*Programu rozvoje venkova (PRV) a*

*Operačního programu Zaměstnanost (OPZ).*

Výše alokovaných částek v jednotlivých operačních programech na období 2016 - 2023:

Alokované částky	
<b>IROP</b>	23,892,500 Kč
<b>PRV</b>	17,575,850 Kč
<b>OPZ</b>	10,517,000 Kč
<b>CELKEM:</b>	51,985,350 Kč



## Projekty / akce

### Monitoring a evaluace jihozápadní části Jižních Čech

Realizován s podporou z Programu rozvoje venkova  
Opatření: IV.2.1: Realizace projektů spolupráce  
Realizace: 1. 12. 2014 – 30. 6. 2015

MAS Brána Písecka spolupracovala na projektu s partnery MAS Šumavsko, MAS Blanský les a MAS Rozkvět. Účelem bylo posílení spolupráce mezi sebou a předávání správné praxe a postupů.

Výstupem je zpracovaná Metodika monitoringu a evaluace, která je přístupná také z internetových stránek MAS. Hlavním cílem této metodiky byl pohled na 10 ukazatelů k nastavení účinných mechanismů monitoringu, a to z pohledu čtyř výše uvedených místních akčních skupin. Výsledky projektu byly zveřejněny na stránkách spolupracujících MAS a NS MAS ČR a veřejně prezentovány na konferenci dne 8. 6. 2015 v Choceradech.

**Stav projektu:** Dokončen

**Kontrola:** Dokončena

**Náklady projektu v roce  
2015:** 407 350,-Kč

**Dotace:** 100 %



### Jihočeskou krajinou za šunkovou vidinou IX.

(cykloakce)

Devátý ročník již tradiční cykloakce pořádané MAS BP ve spolupráci s DSO Severního Písecka a obcí Čížová byl tentokrát tematicky věnován husitům. Trasy 20 km a 45 km byly vedeny krásnou jihočeskou krajinou k největší zajímavosti akce - památníku Jana Žižky u Sudoměře.

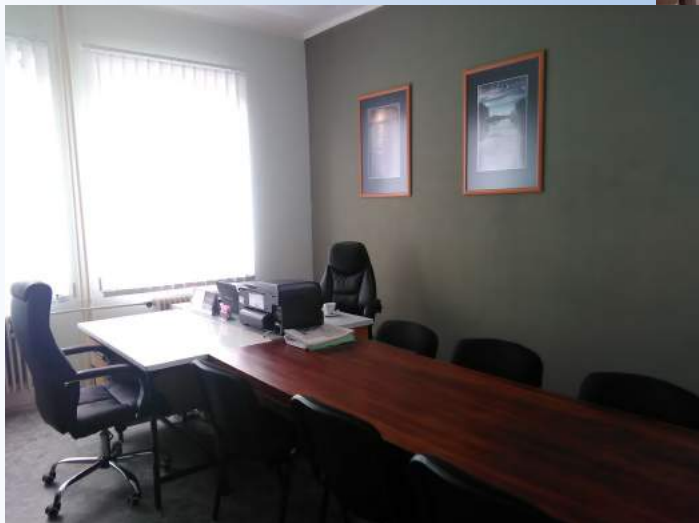
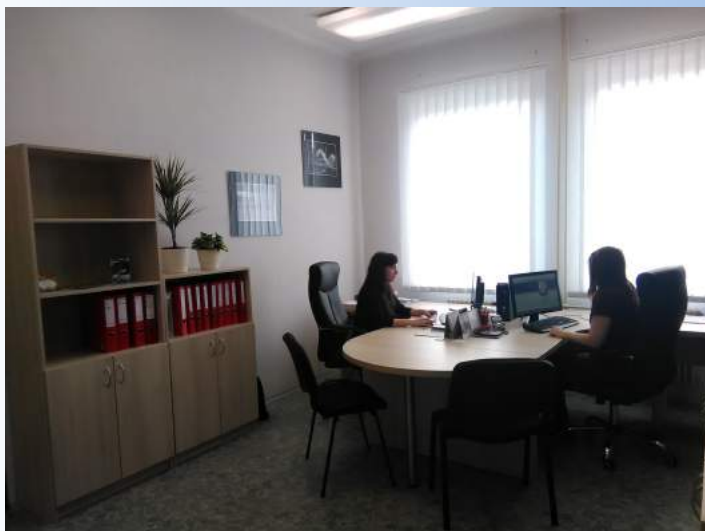
Navzdory tropickému počasí se akce zúčastnilo na 100 cyklistů všech věkových kategorií.

Náklady akce v roce 2015: 12 430,-Kč



Nad rámec výše uvedených nejvýznamnějších projektů a akcí byla kancelář MAS prováděna běžná agenda.

MAS BP vybavila pro svou činnost nové kancelářské prostory a velká pozornost byla věnována také webové prezentaci MAS.



*Poděkování patří všem, kteří pomohli svým aktivním přístupem k realizaci projektů a akcí MAS. Zejména pak těm, kteří se podíleli na tvorbě zásadního dokumentu, tedy Strategie CLLD pro nové programové období 2014 – 2020.*